



РАЗРАБОТЧИК: AMIGO GROUP®

РУЛОННЫЕ ШТОРЫ AMG XL

Версия 1.00 от 29.12.2023

**Руководство по сборке изделий с
электроприводом AMIGO**

2023 г.

Содержание

1. Введение	3
2. Исходные данные для изготовления	3
3. Классика AMG XL	4

1. Введение

В настоящем руководстве описана пошаговая технология сборки рулонных штор системы AMG XL.

В руководстве используется понятие типа размеров изделия “по готовому изделию”. Тип “по готовому изделию” означает, что [Ширина] является размером готового изделия (габаритом), а [Высота] является размером от самой верхней точки изделия до нижней, включая кронштейн.

Основное оборудование, необходимое для производства рулонных штор:

- 1) Стол для резки рулонной ткани.
- 2) Пила для резки алюминиевых профилей.
- 3) Станок для сварки тканей
- 4) Стол для сборки изделий
- 5) Подъемник.

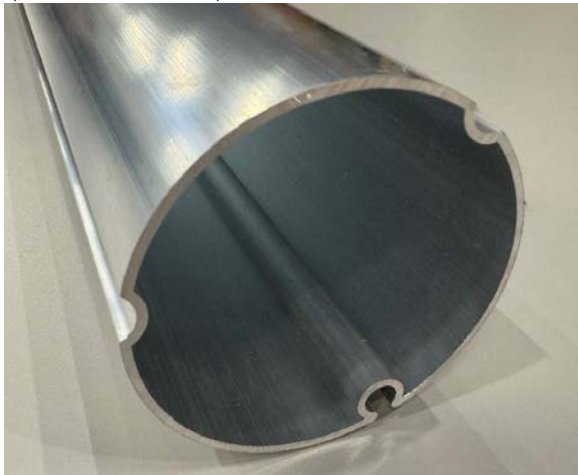
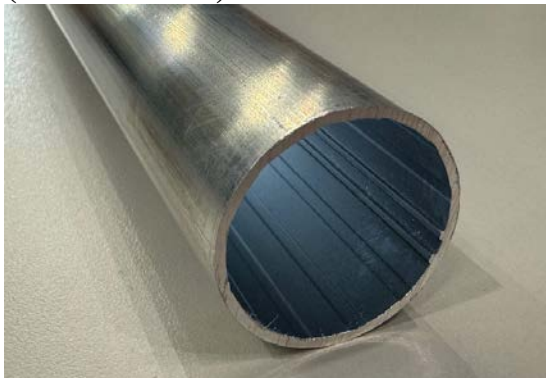

Предельные размеры изделий, особенности замера, установки и эксплуатации описаны в соответствующих инструкциях. Информация об ориентации ткани в готовом изделии и размерах рулонов приведена в каталогах тканей.

2. Исходные данные для изготовления

Параметры	Ширина	Высота	Сторона управления	Видимость рулона	Ткань	Сварка ткани
Модель						
Классика AMG XL	√	√	√	√	√	√

3. Классика AMG XL

3.1 Резка комплектующих

Название, артикул, фото	Значение, м
<p>Труба 90мм, алюминиевая (310801-0000)</p> 	<p>Размер по изделию: [Ширина] – 6,3 см</p> <p>Размер по ткани: [Ширина] + 0,5 см</p>
<p>Труба 29мм M/Roof (310217-0000)</p> 	<p>Размер по изделию: [Ширина] – 7,4 см</p> <p>Размер по ткани: [Ширина] – 0,6 см</p>
<p>Стержень фиброгласовый 6мм (312013-0000)</p> 	<p>Размер по изделию: [Ширина] – 6,8 см</p> <p>Размер по ткани: [Ширина]</p>

3.2 Резка ткани

Размер по изделию:

- [Ширина ткани] = [Ширина] – 6,8 см
- [Высота ткани] = [Высота] + 45 см

ВНИМАНИЕ! При необходимости, для достижения нужных размеров, полотна ткани сварить между собой при помощи специального оборудования!

3.3 Установка электропривода

В зависимости от выбранного варианта управления выбрать соответствующий комплект по таблице:

Комплект электрики Amigo для AMG90(провод)				
№	Артикул	Наименование	Ед.	Кол-во
1	800360-0000	Привод DM45BW/Z-20/15, 230В	шт.	1
2	310802-0000	Адаптер DM45 для трубы 90мм	шт.	1
3	310806-0000	Переходник DM45 для трубы 90мм	шт.	1
Комплект электрики Amigo для AMG90(радио,о/с)				
№	Артикул	Наименование	Ед.	Кол-во
1	800361-0000	Привод DM45EAF/S-20/15, 230В, с обратной связью	шт.	1
2	310802-0000	Адаптер DM45 для трубы 90мм	шт.	1
3	310806-0000	Переходник DM45 для трубы 90мм	шт.	1

Рассмотрим процесс установки электропривода на примере привода DM45EAF/S-20/15, 230В, с обратной связью.

Порядок сборки:

- 1) Установить адаптер DM45 для трубы 90мм (310802-0000) на привод (Рис.1-2).

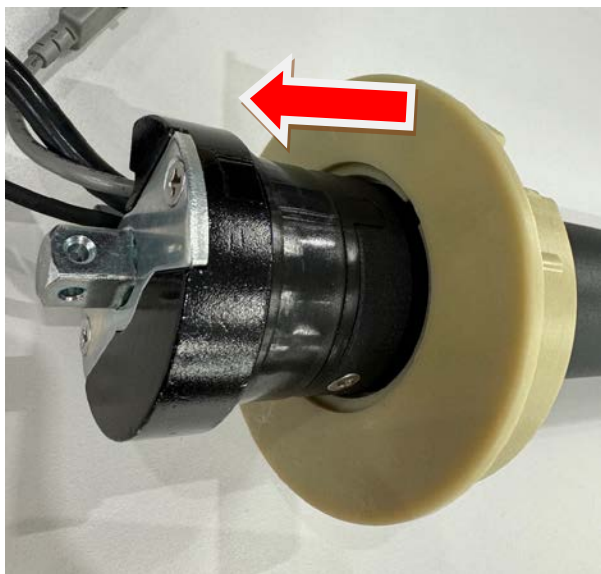


Рис.1

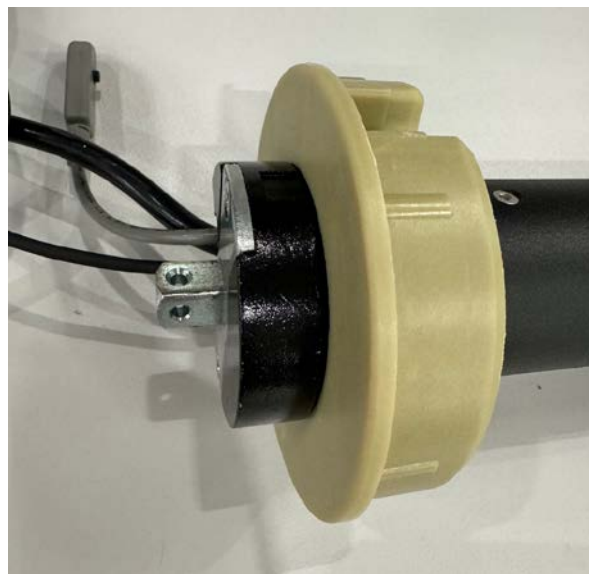


Рис.2

- 2) С противоположной стороны привода одеть переходник DM45 для трубы 90мм (310806-0000) и зафиксировать стопорным кольцом из комплекта привода (Рис.3-4).

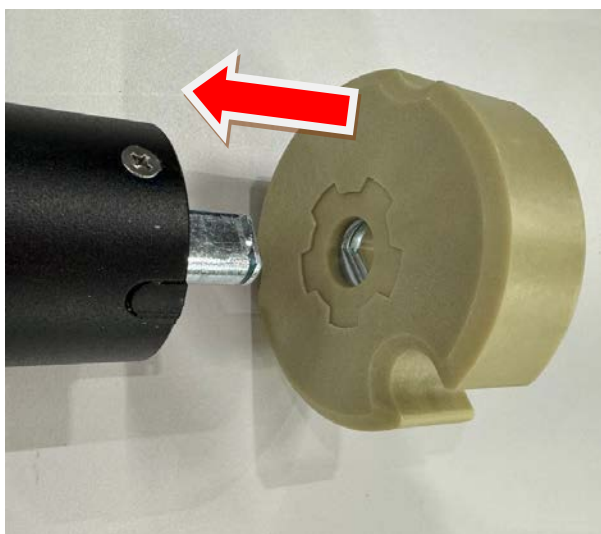


Рис.3



Рис.4

- 3) Вставить привод в трубу и зафиксировать саморезом в заранее просверленное отверстие в пазу на трубе (диаметр отверстия 3,5мм. на расстоянии от края трубы 58см.) (Рис. 5-6)



Рис.5



Рис.6

- 4) С противоположной стороны вставить заглушку для трубы 90мм (310803-0000) и зафиксировать саморезом в заранее просверленное отверстие в пазу на трубе (диаметр отверстия 3,5мм. на расстоянии от края трубы 2см.) (Рис. 7-8).

ВНИМАНИЕ! Заглушку для трубы зафиксировать саморезом только после установки ткани со стержнем в соответствующий паз!

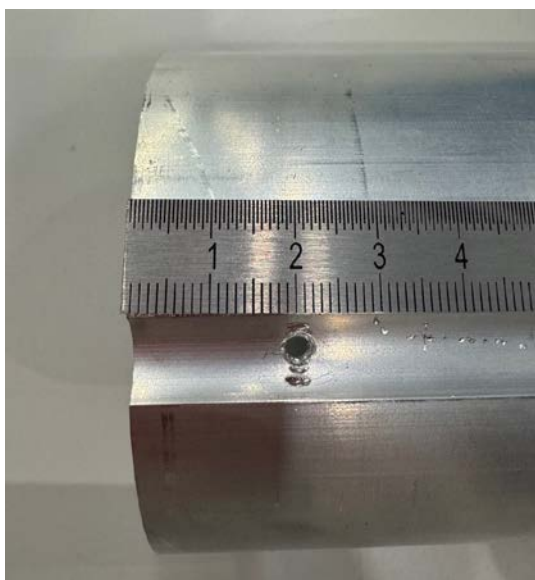


Рис.7



Рис.8

3.4 Сборка изделия

Ткань крепится в трубе с использованием фиброгласового стержня установленного в карман.

С помощью специального оборудования изготовить карманы выбрав соответствующие настройки. В верхней части ткани изготовить карман 13мм., в нижней 50 мм. В карман 13 мм. установить стержень фиброгласовый 6мм (312013-0000) (Рис.9). Вставить ткань со стержнем в паз трубы (Рис.10). После фиксации заглушки саморезом (см.выше) смотать ткань на трубе.

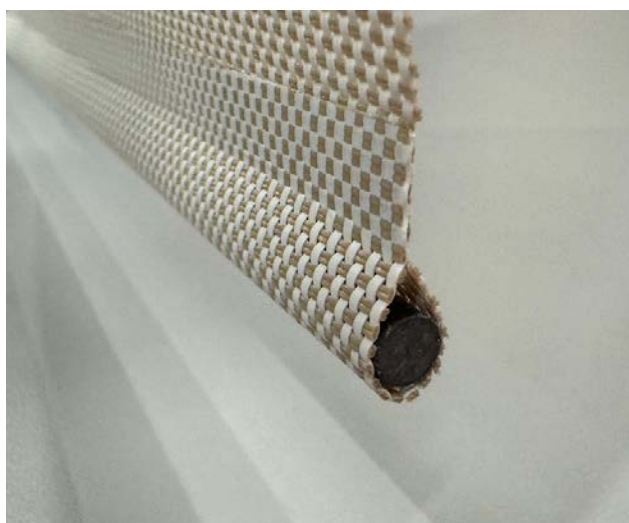


Рис.9

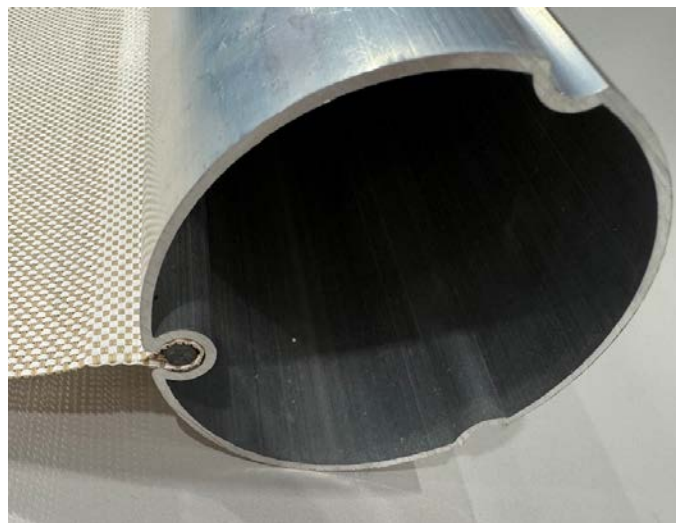


Рис.10

Установить на оба торца трубы 29мм M/Roof (310217-0000) заглушки нижние в трубу 29 (310810-0225) (Рис.11). Вставить трубу с заглушками в карман 50 мм.(Рис.12)



Рис.11

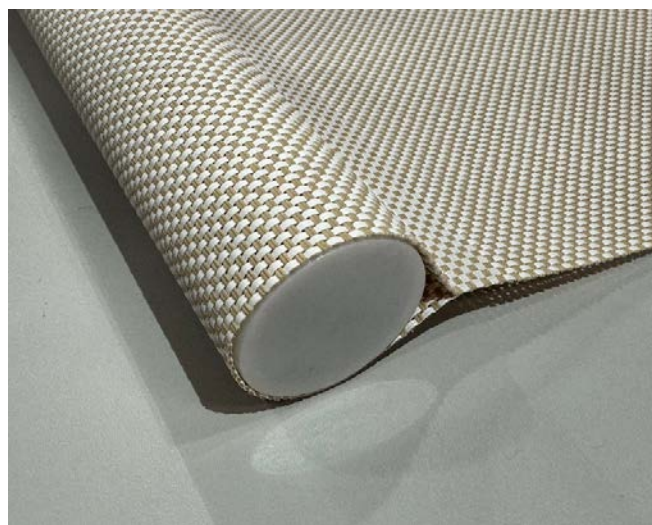


Рис.12

3.5. Проверка готового изделия

1) Повесить готовое изделие на специальный подъемник. В первую очередь проверить работу вала управления. Для этого 2-3 раза размотать и смотать полотно. Полотно при этом должно сматываться ровно.

Если полотно съезжает в одну сторону, то на противоположной стороне верхней трубы в размотанном состоянии наклеить полоску малярного скотча длиной до 1...2 см. Повторить операцию при необходимости.

2) Запрограммировать двигатель на пульт управления (в зависимости от выбранного типа двигателя) и настроить концевые положения изделия, руководствуясь инструкцией по настройке.

3.6. Комплектация готового изделия

Наименование	Артикул	Кол-во	Условия
Кронштейн 151 мм для трубы 90мм под заглушку, белый	310804-0225	1 шт.	
Кронштейн 151 мм для трубы 90мм под мотор, белый	310805-0225	1 шт.	
Фиксаторы из комплекта привода		2 шт.	